

OGGI

Previsioni
 Al mattino passaggi nuvolosi e più grigio o nebbioso su pianure e colline; passaggio a condizioni più soleggiate ma velature a sud del Po e nubi su zone prossime a Savoia e Svizzera con piovoschi o neve debole sui confini alpini. Venti forti di foehn, fino a bassa quota dal pomeriggio, raffiche violente nelle valli occidentali e zone pedemontane vicine. Temperatura in aumento fin verso i 20 gradi.

DOMANI

Previsioni
 Correnti da nord-ovest sul bordo di una fascia di alta pressione mantengono bel tempo e condizioni di foehn con caldo anomalo. Soleggiato con innocue velature in giornata e nubi addensate nella prima parte della giornata sui settori alpini di confine con Savoia e Svizzera. Venti di foehn sostenuti fino al mattino, in attenuazione nel pomeriggio. Temperature in ulteriore aumento.

| Temperature (C°) | | Umidità relativa | |
|------------------|--------------------|------------------|----------|
| Torino | Min. 6,0 Max. 15,9 | Torino | leri 94% |
| leri | | Alle 8 | 94% |
| 4 anni fa | -2,1 9,9 | Alle 14 | 49% |

| Estremi del mese dal 1753 al 2007 | | Limite pioggia/neve oggi | |
|-----------------------------------|-------|--------------------------|--------------|
| 03/02/1754 Min. | -19,1 | Nord | 1700-2000 mm |
| 15/02/1990 Max. | +26,0 | Sud | |

| Qualità dell'aria | Precipitazioni |
|-----------------------------------------------|----------------------|
| 1 Ottima | leri fino alle 19 |
| 2 Buona | Totale del mese |
| 3 Discreta | 16,5 mm |
| 4 Mediocre | Media del mese |
| 5 Poco salubre | dal 1803 al 2003 |
| 6 Insalubre | 46 mm |
| 7 Molto insalubre | Febbraio più piovoso |
| a cura di Provincia di Torino e Arpa Piemonte | |
| 1974, 243,6 mm | |

MONTICAR
 Vieni a provare la nuova **TIGUAN**
 10138 TORINO - C.so Ferrucci, 24
 Tel. 011.5361700 - www.monticar.it

TORINO

la Repubblica

SABATO 1 MARZO 2008

MONTICAR

 Das Auto.
 10138 TORINO - C.so Ferrucci, 24
 Tel. 011.5361700 - www.monticar.it

REDAZIONE DI TORINO Via Roma, 305 | 10123 | tel. 011/5169611 | fax 011/533327 | CAPO DELLA REDAZIONE PIER PAOLO LUCIANO | VICARIO ROBERTO ORLANDO | INTERNET torino.repubblica.it | e-mail: torino@repubblica.it
 SEGRETERIA DI REDAZIONE tel. 011/5169611 | fax 011/533327 dalle ore 9.00 alle ore 21.00 | TAMBURINI fax 011/533327 | PUBBLICITÀ A. MANZONI & C. S.p.A. | C.so Vittorio Emanuele II, 68 | 10123 TORINO | tel. 011/5527511 | fax 011/5527580

Lo stabilimento dell'Aeronautica si sposta a Caselle: un'operazione da 100 milioni. Annunciate nuove assunzioni

Il primo quartiere senz'auto

Trasloca l'Alenia: al suo posto uffici, un museo e un grattacielo

IL COMMENTO SALVATORE TROPEA

Palazzo Yacoubian sotto la Mole

SALVATORE TROPEA

E' STATA presentata come una novità e già questo è abbastanza discutibile per la banalissima ragione che la coabitazione intesa come condivisione dello stesso tetto tra più persone è stata sperimentata in passato.

SEGUE A PAGINA VIII

SULL'AREA che il trasloco dell'Alenia Aeronautica da Torino a Caselle lascerà libera, nascerà un quartiere senz'auto. All'interno dei 125mila metri quadrati compresi tra i corsi Marche e Francia saranno realizzati uffici, servizi, negozi, un museo dell'aerospazio e un grattacielo di 150 metri. Le vetture di abitanti e visitatori finiranno nei parcheggi sotterranei. Il trasloco non comporterà tagli all'occupazione. Anzi l'ad di Finmeccanica, Guarguaglini, ha promesso 150 nuove assunzioni.

BENNA E TRABUCCO ALLE PAGINE II E III

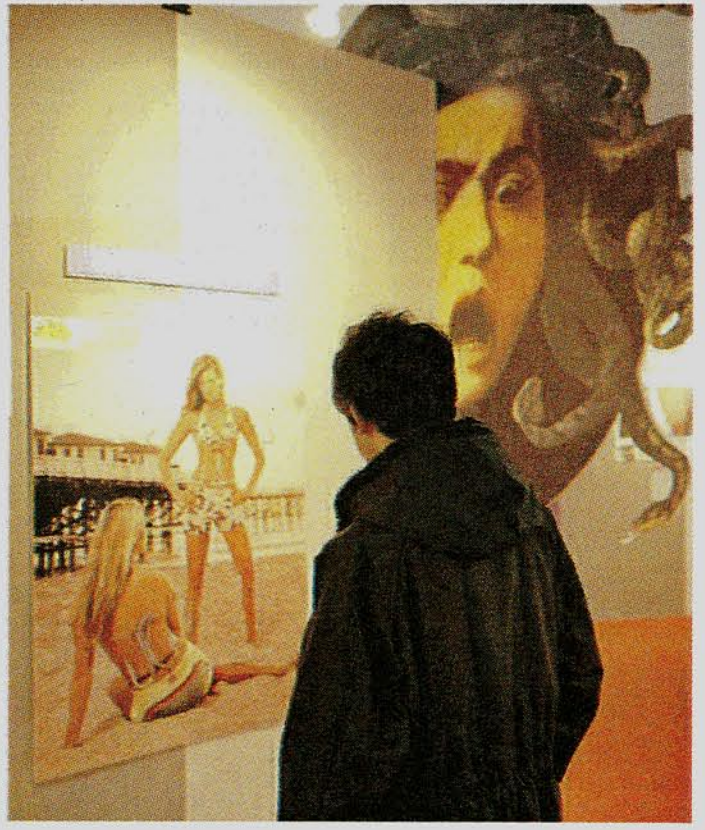
La storia

Teneva un tesoro nella credenza anziano derubato di 200mila euro

NICCOLÒ ZANCAN

La mostra

Bimbi, preti e corpi di donne le pubblicità bocciate dal Giurì



MARINA PAGLIERI

IL SENO della donna che evoca le mozzarelle e viceversa due coppe di gelato che rimandano all'atto dell'allattamento. La prima immagine viene bocciata dal Giurì di Autodisciplina Pubblicitaria, la seconda no. La prima rappresenta secondo gli esperti una mercificazione del corpo della donna, la seconda non offende la dignità della persona e dunque può liberamente circolare. Due esempi tra i tanti che si trovano al Maneggio Chiabrese della Cavallerizza, dove è aperta fino al 12 marzo la mostra «Pubblicità con giudizio. 40 anni di pubblicità vista dal Giurì».

SEGUE A PAGINA XI

Posticipo di due settimane per agevolare gli esami di riparazione

Scuola, ecco il calendario si riparte il 15 settembre

IL CALENDARIO scolastico del prossimo anno prevede che tutte le scuole di ogni ordine e grado del Piemonte inizino le lezioni il 15 di settembre e le concludano l'11 giugno, per 204 giorni di lezione. Le vacanze natalizie andranno dal 22 dicembre al 6 gennaio, pausa di Carnevale dall'1 al 3 marzo, quella pasquale dal 9 al 14 aprile. I ragazzi staranno a casa il 25 aprile, il 2 maggio e il 1° giugno. Soddisfatti i presidi che avranno così più tempo per organizzare i corsi di recupero e gli esami di riparazione di settembre.

CATENAZZO A PAGINA V

Riprende la sperimentazione per rispettare i rituali religiosi

Circoncisione gratuita al Regina torna la polemica

Il centrodestra "Soldi sprecati"

OTTAVIA GIUSTETTI A PAGINA VII

Il segretario detta il decalogo del buon candidato democratico

Dai comizi ai poster per le elezioni tutti i veti di Veltroni

SARA STRIPPOLI A PAGINA IX

NUOVA SOCIETÀ
 in edicola il 1 marzo a soli 2 euro

MOBBING
 BULLISMO
 PROSTITUZIONE
 STUPRI
 SOPRUSI

8 marzo
 Cent'anni di violenza

L'iniziativa

Statuto e Modena City Ramblers incidono un cd dedicato ai sette operai morti nell'acciaieria

Una canzone per la Thyssen

FEDERICA CRAVERO

TI SVEGLI quasi a memoria / un bacio, un saluto e fatica / e ti chiedi se quello che prendi / è il valore che danno alla vita». Sono alcuni versi della canzone *Siamo gli operai* che Fabrizio Varchetta — operaio e cantautore emiliano, già autore per i Nomadi — ha voluto dedicare alle vittime della ThyssenKrupp. Strofe che saranno intonate da professionisti come gli Statuto e i Modena City Ramblers. «Siamo l'acqua buona / di una terra amara / che vendesse speranze / se c'è chile paga» recita il ritornello che sarà cantato da un coro a cui parteciperanno anche ex

colleghi, amici e familiari delle sette vittime. Oltre a una parte recitata, che potrebbe essere affidata alle parole e alla voce di Dario Fo.

Un progetto musicale — il cui ricavato sarà devoluto al fondo per le famiglie aperto dai sindacati — che ricorda quello di *We are the world* e che ha catturato noti artisti, che lunedì inizieranno a registrare il brano. Tra i primi ad aderire ci sono gli Statuto, che dopo la tragedia hanno a ogni concerto raccolto denaro per contribuire alla sottoscrizione. Oltre alla ska-band torinese e ai Modena, a incidere la canzone ci saranno anche i Gang, il chitarrista Flaco Biondini, la bassista dei Nomadi Elisa Minari, Gigi Cavalli Cocchi, batterista di Ligabue, e gli emiliani Poppinga.

L'idea adesso è di farne un cd singolo da distribuire nelle edicole e, perché no?, cantarla anche sul palco di piazza San Giovanni a Roma per il concerto del Primo Maggio.

REPUBLICA.IT
 Il testo integrale della canzone si trova oggi sul sito www.torino.repubblica.it

Il trasloco dell'Alenia a Caselle Un'operazione da cento milioni

Il sindaco: ma non stiamo celebrando un funerale

MARCO TRABUCCO

ALENIA trasloca, ma rimane in Piemonte, anzi a Torino e dintorni. E, pur senza nuove produzioni rilancia con altre assunzioni, 150 quelle previste anche quest'anno. L'annuncio del trasferimento di gran parte delle attività produttive di Alenia Aeronautica dall'attuale sede di corso Marche a Caselle (e San Maurizio Canavese) è stato dato in un'affollata conferenza stampa che si è tenuta in Municipio a Torino e cui hanno partecipato tra gli altri il sindaco Sergio Chiamparino e i vertici di Finmeccanica (il gruppo che controlla Alenia) guidati dal presidente e amministratore delegato Pier Francesco Guarguaglini. Il trasloco libererà gran parte dell'area di corso Marche che Finmeccanica intende «valorizzare» con un'operazione immobiliare di grande respiro, che creerà un nuovo quartiere, all'insegna dell'ecologia e con un altro (l'ennesimo) grattacielo da 150 metri a fare da simbolo.



2010
È la data che i manager di Alenia si sono dati per completare il trasloco dello stabilimento da corso Marche a Caselle. La mappa del futuro quartiere

La nuova area



In corsa per un posto anche una ventina di ex dipendenti della Thyssen

di euro e comporterà il trasferimento di circa 1600 lavoratori, quasi tutti quelli che oggi lavorano nel vecchio polo industriale. Tra i nuovi assunti, (150 circa anche quest'anno ha confermato l'ad di Alenia Gianni Bertolone, poi potrebbero esserci anche una ventina di dipendenti dello stabilimento torinese della ThyssenKrupp, chiuso dopo l'incidente in cui hanno perso la vita sette operai. «Attualmente nell'iter valutativo per le assunzioni - ha affermato Bertolone - ci sono almeno una ventina di lavoratori della ThyssenKrupp. Li sceglieremo naturalmente in relazione alle nostre esigenze di professionalità».

L'ad Guarguaglini promette nuove assunzioni sulla scia di quelle degli ultimi anni

In dettaglio le attività che si trasferiranno dal polo torinese a quello di Caselle saranno tutte quelle aeronautiche (rimarranno solo la galleria del vento e alcuni vecchi simulatori di volo), mentre corso Marche che continuerà ad ospitare gli stabilimenti di Thales Alenia Space (joint venture tra Thales e Finmeccanica) l'azienda del gruppo che si occupa di tecnologie aerospaziali: è lì che si sono costruite molte delle parti della piattaforma spaziale internazionale. Il polo di Caselle, che già oggi è sede produttiva, di integrazione, ingegneria e prove di volo, vedrà realizzati anche nuovi edifici e potenziati quelli esistenti: attualmente Alenia occupa, tra spazi coperti e scoperti 700 mila metri quadrati, con due stabilimenti produttivi a Caselle Sud e Caselle Nord che confinano con l'aeroporto (anche il polo di corso Marche era adiacente al vecchio Campo Volo, oggi in pratica inutilizzato). E a Caselle vengono progettati, prodotti e assemblati i principali velivoli da difesa a da trasporto realizzati da Alenia Aeronautica.

Il trasferimento risponde all'esigenza del gruppo Finmeccanica di completare il proprio percorso di unificazione dei processi industriali: Caselle sarà quindi il «polo tecnologico produttivo integrato» in Piemonte in cui conviveranno fianco a

fianco simulatori e velivoli, progettisti e piloti. «Questa operazione - ha spiegato Guarguaglini - è un'ulteriore conferma della presenza industriale del gruppo in Piemonte e della nostra volontà di dialogare con la città e le comunità che ospitano gli stabilimenti. Il progetto di corso Mar-

che poi dimostra anche come la nostra vocazione all'innovazione si coniughi con la tradizione e con la presenza storica di Finmeccanica a Torino: il rinnovamento delle strutture aziendali, necessario per competere a livello internazionale, favorirà la valorizzazione e la "restituzione"

alla città dei vecchi quartieri industriali». «Non mi sembra davvero di essere qui a celebrare il funerale di una azienda - ha aggiunto il sindaco Chiamparino, polemico e quanto scritto nei giorni scorsi da un quotidiano sull'operazione - al contrario credo si tratti di un rilancio. Il

settore aerospaziale continuerà ad essere uno dei pilastri dell'industria a Torino. Le condizioni ci sono».

Il trasferimento delle attività di Alenia Aeronautica da corso Marche a Caselle dovrebbe essere completato entro il 2010. Avrà un costo tra gli 80 e i 100 milioni

Le reazioni

CHRISTIAN BENNA

UN SUCCESSO, ma ora vogliono vederci chiaro. I sindacati sono compatti. Applausi all'investimento di Finmeccanica a Torino e giudizi positivi anche sul trasloco a Caselle. Tuttavia sia sul polo aeronautico sia sull'area di corso Marche deve partire la trattativa che fino a oggi è mancata. Giorgio Airaudo della Fiom mette subito le mani avanti: «Prendiamo atto che Alenia torna a puntare sul territorio dopo anni di aperto disinteresse. Chiediamo però garanzie sull'occupazione e sulla qualità del lavoro. Migliaia di dipendenti dovranno spostarsi quotidianamente fino al sito di Caselle. Serviranno quindi trasporti adeguati». E per quanto riguarda la produzione, continua Airaudo,

Le sigle soddisfatte: "Finmeccanica torna a investire dopo anni di disinteresse"

I sindacati, applausi e richieste "Garanzie sull'occupazione"



LA PRESENTAZIONE
Il plastico in Municipio

«vorremmo sapere qualcosa di più. Ad esempio l'ala del superjet da caccia F35 in costruzione a Cameri potrebbe essere destinata a Torino. Questo sarebbe un vero segnale di rilancio». Senza dimenticare i cugini di Thales Alenia Space,

Airaudo: "Si parli anche di qualità del lavoro" E la Cisl organizza un convegno

di cui Finmeccanica è azionista di minoranza, che resteranno in corso Marche.

«Il nostro impegno è duplice - dice Gianfranco Verdini di Uilm - e si concentrerà sull'occupazione e sul riutilizzo

delle aree. Vigileremo affinché i nuovi insediamenti non diventino contenitori vuoti». Sulla stessa onda interviene Nanni Tosco della Cisl: «Ora è compito del sindacato verificare con l'Alenia Aeronautica le ricadute occupazionali e produttive del piano industriale, collegato al trasferimento delle produzioni aeronautiche a Caselle; e con l'amministrazione del capoluogo e Finmeccanica, che la valorizzazione di corso Marche avvenga anche attraverso lo sviluppo delle attività produttive e di servizi prevalentemente dello spazio, che restano insediate nell'area cittadina. Per questo a fine marzo organizzeremo un convegno per discutere e verificare le idee di tutti gli attori di questo processo di trasformazione di un pezzo di città».

I numeri



250MILA MQ
È la superficie del nuovo quartiere promosso da Finmeccanica

80-100 MILIONI
La spesa prevista per il trasloco dell'azienda da Torino a Caselle

150 ASSUNZIONI
È il numero di nuovi operai che l'Alenia conta di assumere nel 2008

ANTIQUARIATO IN PIAZZA VITTORIO

DOMENICA 02 MARZO
TORNA IL MERCATO PIÙ ATTESO DI TORINO

Antiquariato qualificato, modernariato, Arte, Design e collezionismo
Servizi: perito del tribunale; interpretariato

FIVAG-CLACS-CISL
Settore antiquariato
Corso Ferrara, 35 - 10151 Torino
Tel: 0114544157 - Fax: 0114551993

EDIZIONI 2008

02 MARZO
06 APRILE
04 MAGGIO
05 OTTOBRE
02 NOVEMBRE
07 DICEMBRE



Il caso Da Asor Rosa a Emiliani firme vip contro le torri

«SOSPENDETE il progetto del grattacielo San Paolo, consultate i cittadini e fate un piano del paesaggio che moderi le dimensioni degli edifici». Un nuovo appello contro il via libera alla torre da 164 metri che si dovrebbe realizzare nell'area tra corso Vittorio Emanuele e corso Inghilterra, alle spalle del Palagiustizia, è arrivato ieri da un gruppo di intellettuali e politici. In testa lo storico della letteratura Alberto Asor Rosa e poi l'ex sindaco Diego Novelli, l'ex assessore Paolo Hutter, Vanda Bonardo (presidente di Legambiente Piemonte), il meteorologo Luca Mercalli, lo scrittore Vittorio Emiliani.



CONTRARIO
L'ex sindaco Diego Novelli è tra i firmatari dell'appello contro le torri di Piano e Fuksas

L'appello arriva alla vigilia della discussione in Sala Rossa di lunedì. Un dibattito che si preannuncia acceso, che si giocherà sul filo di pochi voti. Se le posizioni non muteranno, rispetto alle posizioni emerse giovedì in commissione, la parte del Consiglio che vuole dare il via all'opera dispone di 26 voti, più quello del sindaco. Ma gli schieramenti non sono per nulla omogenei, come ha evidenziato il dibattito di giovedì. Se da una parte An sostiene l'intervento, i consiglieri di Forza Italia sono schierati sul fronte del no, insieme con Lega Nord e Sinistra arcobaleno. Per questo il fine settimana sarà utilizzato per recuperare qualche voto.

(g.l.v.)

Il progetto

Ecco come sarà trasformata l'area tra i corsi Marche e Francia

Un grattacielo alto 150 metri nel primo quartiere senz'auto

UN NUOVO quartiere, un altro grattacielo, una sede per i corsi «aerospaziali» del Politecnico: è il risvolto urbanistico del trasferimento da Torino e Caselle degli stabilimenti Alenia. Un trasloco che libererà sull'area di corso Marche che oggi ospita la fabbrica, 125 mila metri quadrati che saranno «valorizzati» da Finmeccanica con un investimento colossale (si parla di una cifra tra i 350 e i 450 milioni di euro).

I particolari dell'operazione, che necessiterà dell'approvazione di varianti di piano regolatore e quindi di un «confronto aperto e senza pregiudizi tra istituzioni pubbliche e privati» come ha spiegato il sindaco Chiamparino, sono ancora da definire. Ieri però l'architetto Alfredo Amati, titolare dello studio che è stato incaricato di

progettare la «piccola città» ne ha illustrato le caratteristiche principali: l'area che è coinvolta è quella tra corso Francia da un lato e corso Marche dall'altro. Proprio nei pressi dell'angolo tra le due grandi vie di comunicazione sorgerà il grattacielo che dovrebbe essere alto circa 150 metri: «Sviluppare in verticale la struttura - ha spiegato ieri Amati - ci permetterà di liberare spazi in superficie che saranno così dedicati a parco e aree verdi». Gli edifici residen-



IL PROGETTISTA
L'architetto Alfredo Amati

ziali (si ipotizzano abitazioni per circa 3 mila abitanti) infatti saranno letteralmente nascosti nel verde: ai due estremi dell'area ci saranno due piazze. Uno sotto il grattacielo, l'altra prospiciente l'edificio tutto vetri che ospiterà il centro universitario in cui il Politecnico (ieri alla conferenza stampa di presentazione ha partecipato anche il rettore dell'ateneo Francesco Profumo), dovrebbe collocare i suoi corsi di formazione posti universitaria (master e

dottorati) dell'area aeronautica e aerospaziale.

Ci saranno anche una serra e esercizi commerciali di grande piccole dimensioni. Tutto l'intervento di corso Marche nasce poi, ha sottolineato Amati, come «ecologicamente corretto». Prima di tutto il nuovo quartiere sarà quasi del tutto libero dalle automobili che in pratica non circoleranno all'interno dell'area. Le auto di abitanti, lavoratori e visitatori finiranno infatti

nei grandi parcheggi sotterranei previsti, mentre in superficie circoleranno solo pedoni e biciclette. L'area poi è già adesso ben servita dai mezzi pubblici: la metropolitana ha già la fermata proprio davanti all'ingresso. Ecologici saranno poi anche i sistemi di riscaldamento e di produzione di energia elettrica (con pannelli fotovoltaici) impianti ad alto rendimento energetico e controllo rigoroso dei consumi.

A fianco del nuovo quartiere (la cui costruzione dovrebbe essere terminata intorno al 2015 è stato spiegato ieri) rimarrà però il «distretto aerospaziale» che su una superficie di 25 mila mq accoglierà oltre a Thales Alenia Space che già vi ha sede anche decine di piccole e medie imprese del settore che vi verranno ricollocate.

(m. trab.)

REGIONE PIEMONTE CITTÀ DI TORINO PROVINCIA DI TORINO

XI EUROPEAN AND MEDITERRANEAN INDOOR ARCHERY CHAMPIONSHIPS

TORINO 2008

una... tira l'altra

GRANDE CERIMONIA DI APERTURA APERTA AL PUBBLICO PRESSO LA ROCCA DEL BORGO MEDIEVALE NEL PARCO DEL VALENTINO A TORINO IL 4 MARZO 2008 CON INIZIO ORE 17,30

WWW.TORINO2008.EU

OVAL LINGOTTO 4 - 8 MARZO

PROGRAMMA

- 4 MARZO 2008 CERIMONIA DI APERTURA**
- 5 MARZO 2008 GARA DI QUALIFICAZIONE**
- 6 MARZO 2008 FASI ELIMINATORIE PER TUTTE LE CLASSI**
- 7 MARZO 2008 SEMIFINALI E FINALI CLASSI JUNIORES, PREMIAZIONI**
- 8 MARZO 2008 SEMIFINALI E FINALI CLASSI SENIORES, PREMIAZIONI, CERIMONIA DI CHIUSURA**

IRIDE Kappa PEOPLE ON THE MOVE IMA Piemonte Sant'Anza amiat